



BONTRAGER.

Trip™ 1 en Trip™ 4W
Gebruikershandleiding.

NEDERLANDS

WELKOM.

Hartelijk dank voor je aankoop van een Bontrager Trip™-computer. We hopen dat je vele kilometers lang plezier aan deze computer zult beleven.

Het is mogelijk dat jouw Trip-computer niet alle functies heeft die in deze handleiding worden besproken. In deze handleiding worden de modellen Trip 1 en 4W besproken.

Lees deze handleiding zorgvuldig door. Als je de informatie niet begrijpt, of een vraag hebt die niet in deze handleiding wordt behandeld, kun je contact opnemen met je geautoriseerde Bontrager-dealer of bezoek www.bontrager.com.

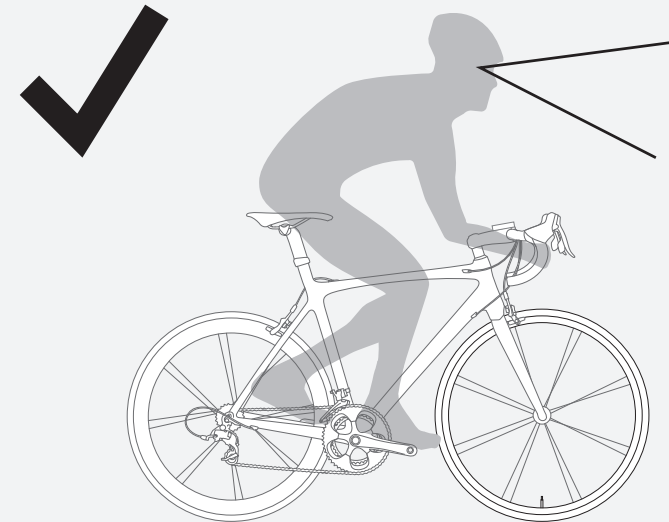
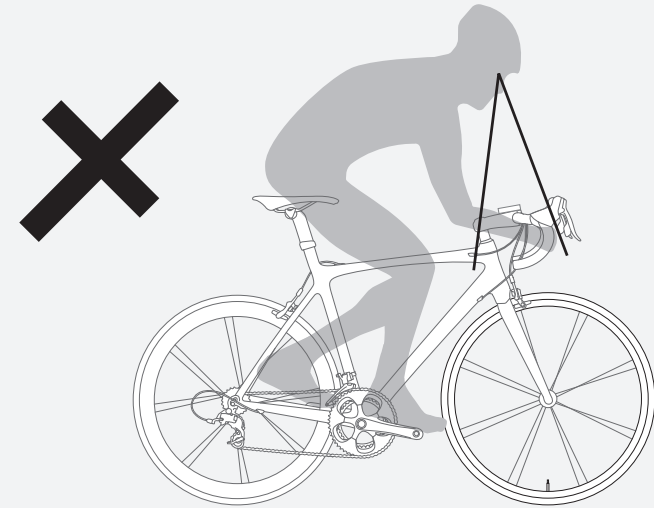
Veilig rijden

Kijk tijdens het fietsen niet langdurig naar de computer (Afbeelding 1). Als je niet op de weg voor je let, kunnen obstakels en verkeer resulteren in het verliezen van controle over de fiets, ernstig letsel of zelfs dodelijke afloop. Blijf attent!

Zorg ervoor dat de computerkabel niet in contact komt met de band, velg of met de spaken. Contact met de bedrading kan de computer beschadigen of jij kunt hierdoor de controle over de fiets verliezen en vallen.

Gebruikte termen

Vasthouden	Een knop circa twee seconden lang ingedrukt houden.
Indrukken	Eenmaal kort op een knop drukken.
Opnieuw instellen	Alle waarden in het geheugen instellen op 0 (nul) en alle instellingen wissen.
Trip opnieuw starten	Alleen ritwaarden in het geheugen op 0 (nul) instellen.
Herhaaldelijk drukken	Druk enkele keren om door een lijst met waarden of schermelementen te gaan.



Afbeelding 1. Kijk niet langdurig naar de computer.



Schermelementen en afkortingen

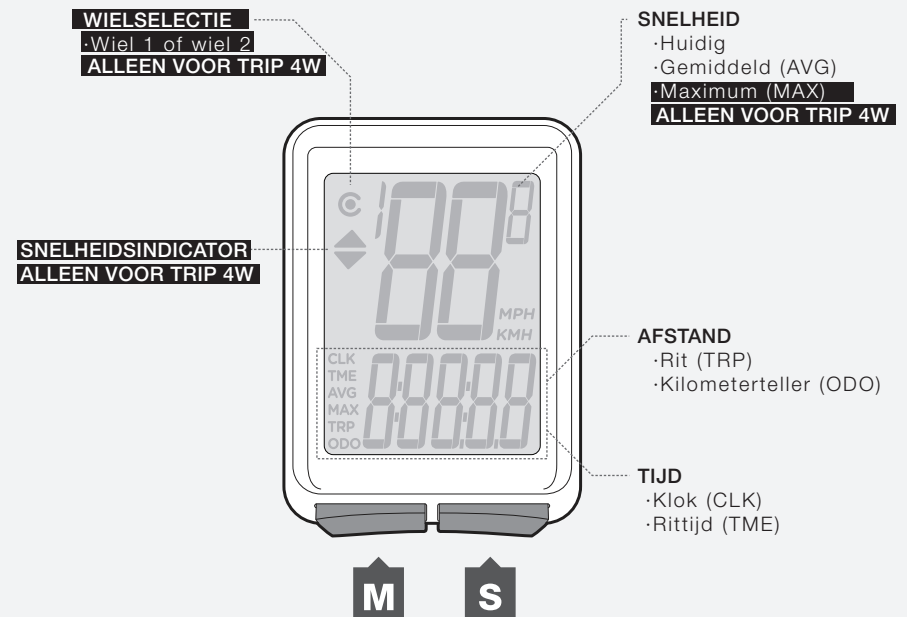
De Trip 4W kan op twee fietsen met verschillende wielmaten worden gebruikt terwijl ook de gegevens voor elke wielmaat nog steeds juist worden berekend. Je moet eerst de wielmaten instellen en vervolgens de juiste fiets kiezen voordat je gaat fietsen.

Ritgegevens (kunnen worden ingesteld op 0 zonder dat dit van invloed is op het totaal van de kilometerteller (ODO))

- Ritafstand (TRP)
- Gemiddelde snelheid (AVG) and maximumsnelheid (MAX)
- Rittijd (TME)

Afkortingen en schermaanduidingen

Afkorting	Betekenis
AVG	Gemiddelde snelheid
CLK	Klok
CUR	Huidige snelheid
MAX	Maximumsnelheid
ODO	Kilometerteller
TME	Rittijd
TRP	Ritafstand



Figuur 2. Schermelementen en knoppen.



Gemakkelijk in te stellen

Met deze procedure programmeer je de Trip-fietscomputer voor de eerste keer of na het opnieuw instellen.

De batterij plaatsen

De batterij wordt niet in de fabriek geplaatst om de levensduur te verlengen. (Raadpleeg afbeelding 9 en 10 achterin deze handleiding voor meer hulp bij het plaatsen van de batterij.)

De eenheden instellen

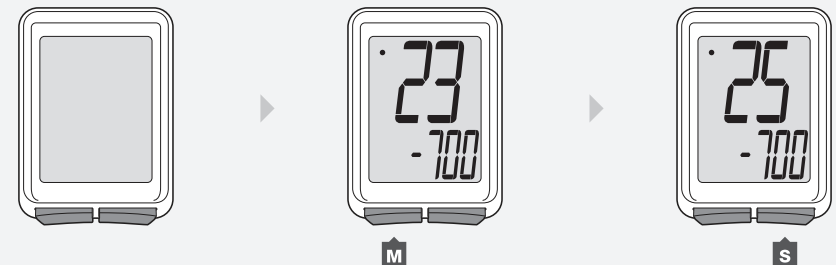
Je kunt de wielmaat, eenheden en tijd met slechts twee knoppen programmeren (Afbeelding 2).

1. Plaats de batterij (of druk op de knop voor opnieuw instellen – zie Afbeelding 11 achterin de handleiding).
2. De wielmaat wordt op het scherm weergegeven.
3. Druk op **M** om van wielmaat te wisselen.

Druk op **S** om een selectie te maken.

4. Druk op **M** om tussen de maateenheden te schakelen, mijl per uur (MH) of kilometer per uur (KMH).

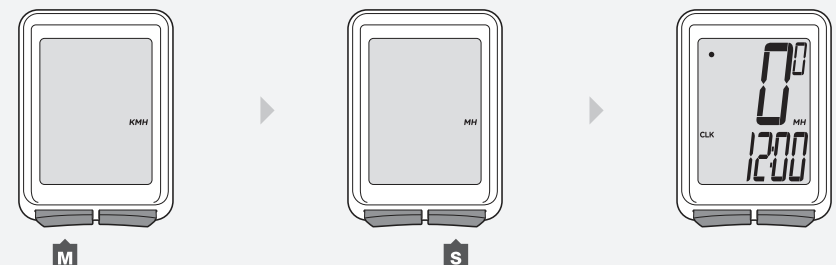
5. Druk op **S** om een selectie te maken.



1.

2.

3.



4.

5.



De tijd instellen

1. Druk herhaaldelijk op **M** totdat de klok (CLK) wordt weergegeven.
2. Houd **S** twee seconden lang vast.
3. Druk op **M** als je de klok wilt schakelen tussen de 12-uursnotatie of 24-uursnotatie.

4. Druk op **S** om een selectie te maken.
5. Druk herhaaldelijk op **M** om het uur te wijzigen.
6. Druk op **S** om een selectie te maken.

7. Druk herhaaldelijk op **M** om de minuten te wijzigen.
8. Druk op **S** om een selectie te maken.



1.



(2 seconden lang)

2.



3.



4.



5.



6.



7.



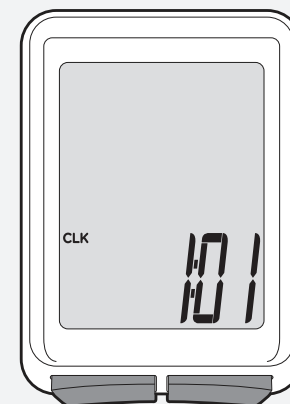
8.



Aanvullende informatie en functies

Automatische slaapstand

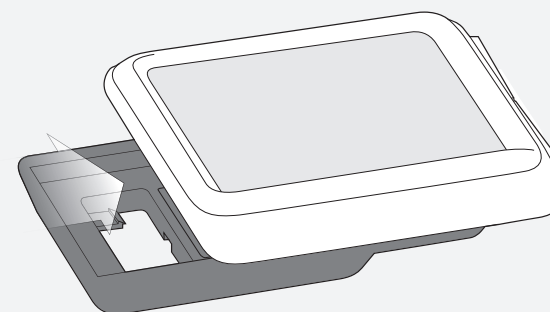
Als de sensoren van de Trip 10 minuten lang geen signalen naar de computer zenden, wordt de Trip in de slaapstand geplaatst om de batterij te sparen (Afbeelding 3).



Afbeelding 3. Scherm in slaapstand.

De computer uit de houder halen

Druk stevig op de computer (niet de houder) en schuif de computer schuin naar beneden (Afbeelding 4).



Afbeelding 4. De computer uit de houder halen.



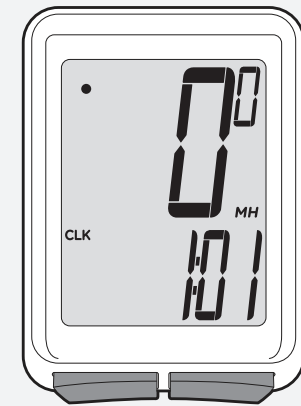
Trip opnieuw opstarten (de ritgegevens op nul instellen)

Als je Trip opnieuw opstart, worden de volgende ritgegevens ingesteld op nul:

- Ritafstand (TRP)
- Snelheid AVG en MAX
- Rittijd (TME)

Opnieuw opstarten

Houd **S** en **M** tegelijkertijd 2 seconden lang vast (Afbeelding 5).
De ritgegevens beginnen opnieuw bij '0'.



M (en) **S** (2 seconden lang)

Afbeelding 5. Trip opnieuw starten.



Aangepaste instellingen

Je kunt maateenheden wijzigen zonder dat je andere instellingen hoeft te wissen.

Maateenheden en de kilometerteller instellen

1. Druk herhaaldelijk op **M** totdat ODO wordt weergegeven.
2. Houd **S** twee seconden lang vast.
3. Druk op **M** om te schakelen tussen MH en KMH.
4. Druk op **S** om een selectie te maken.
De kilometerteller wordt weergegeven.

5. Druk op **M** als je het knipperende cijfer wilt wijzigen.

Druk op **S** om een selectie te maken.

Herhaal stap 5 als je de andere cijfers wilt wijzigen.

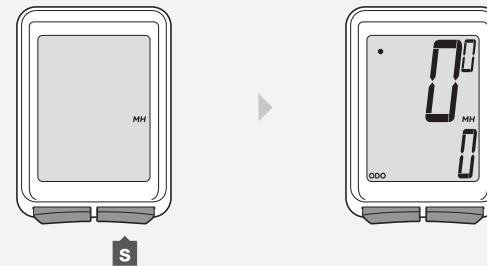
Na de selectie van het laatste cijfer, wordt de Trip teruggezet op ODO.



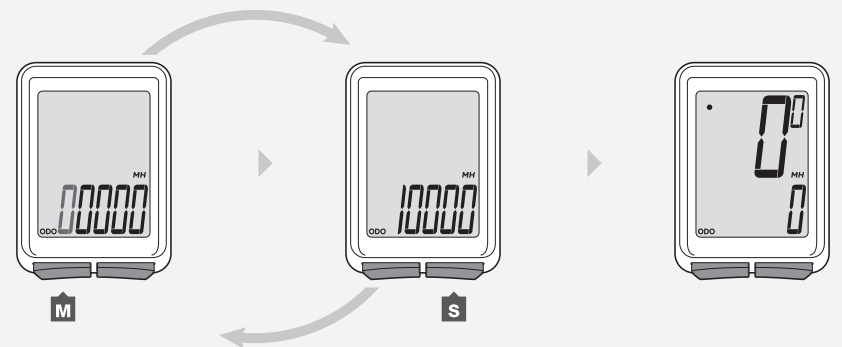
1.

2.

3.



4.



5.



Aangepaste wielmaat

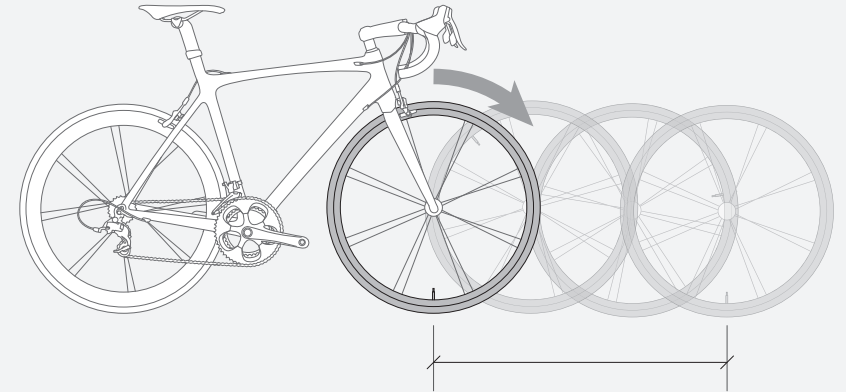
Het menu op je computer voor de wielmaat is gebaseerd op gemiddelden, maar er is soms variatie in de daadwerkelijke bandmaat, zelfs tussen banden die gemarkeerd zijn als gelijk. Je kunt je computer nauwgezetter afstellen door een aangepaste wielmaat in te stellen.

Aangepaste wielmaat instellen

Meet de wielomtrek (Afbeelding 6).

De wielomtrek kun je meten door het wiel precies één omwenteling te laten maken. Als de wielen van je fiets niet even groot zijn, moet je het wiel meten waaraan het magneetje is gemonteerd.

1. Plaats het wiel zo dat het ventiel zich in de 6-uurpositie (onderaan) bevindt.
2. Markeer de ondergrond bij het ventiel. Je kunt hiervoor een object op de ondergrond plaatsen.
3. Laat de fiets één omwenteling van het wiel recht naar voren rollen, zodat het ventiel zich weer recht boven de ondergrond bevindt.
4. Markeer de nieuwe positie van het ventiel.
5. Meet de afstand tussen de markeringen in millimeters. Het resultaat is je aangepaste wielmaat.



Afbeelding 6. Wielomtrek meten.

1. Druk herhaaldelijk op **M** totdat TME wordt weergegeven.
2. Houd **S** 2 seconden lang vast totdat de wielmaat wordt weergegeven.
Voor Trip 4W moet je op M drukken om wielmaat 1 te selecteren.
3. Druk herhaaldelijk op **M** totdat het 4-cijferige nummer (bijvoorbeeld: 2050) wordt weergegeven.



1.

2.

3.



4. Druk op **S** om een selectie te maken.

5. Druk op **M** als je het knipperende cijfer wilt wijzigen.

Druk op **S** om een selectie te maken.

Herhaal stap 5 voor de andere cijfers.

6. Houd **S** twee seconden lang vast om op te slaan en af te sluiten.

Trip wordt teruggezet op het TME-scherm.



4.

5.

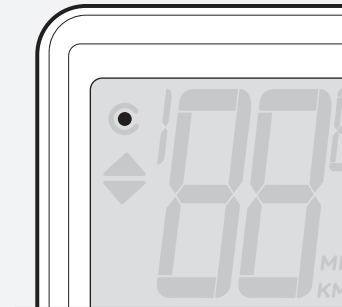


6.

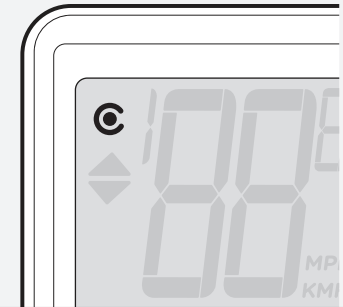


Tweede wielmaat (alleen voor Trip 4W)

Op de Trip 4W kun je twee verschillende wielmaten opslaan. Het symbool voor wiel 1 is een kleine cirkel (Afbeelding 7). Het symbool voor wiel 2 is een gedeeltelijke cirkel rondom het symbool voor wiel 1 (Afbeelding 8).



Afbeelding 7. Pictogram wiel 1.



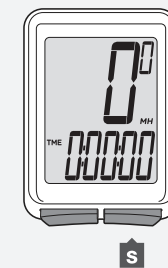
Afbeelding 8. Pictogram wiel 2.

De tweede wielmaat instellen

1. Druk herhaaldelijk op **M** totdat TME wordt weergegeven.
2. Houd **S** twee seconden lang vast.
Het pictogram voor wielselectie wordt weergegeven.
3. Druk op **S** om te schakelen tussen wiel 1 en wiel 2.

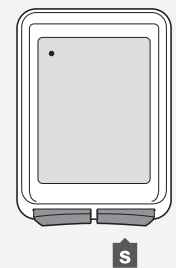


1.



2.

(2 seconden lang)



3.



4. Druk op **M** om een selectie te maken.

De wielmaat wordt weergegeven.

5. Druk op **M** om van wielmaat te wisselen.

6. Houd **S** twee seconden lang om een selectie te maken.

Raadpleeg de instructies die eerder zijn besproken in deze handleiding voor het instellen van de wielmaat.

De wielmaat selecteren die je wilt gebruiken

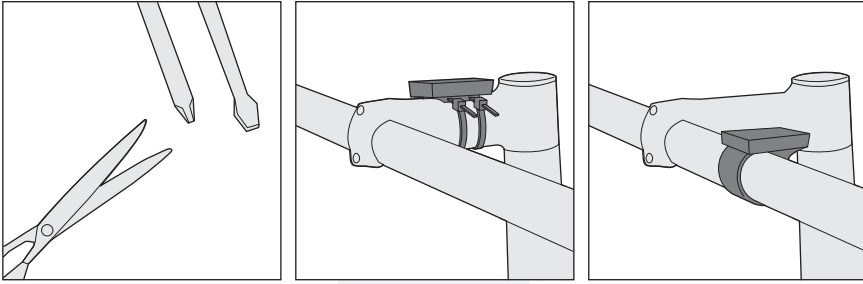
1. Druk herhaaldelijk op **M** totdat TRP wordt weergegeven.

2. Houd **M** twee seconden lang vast.

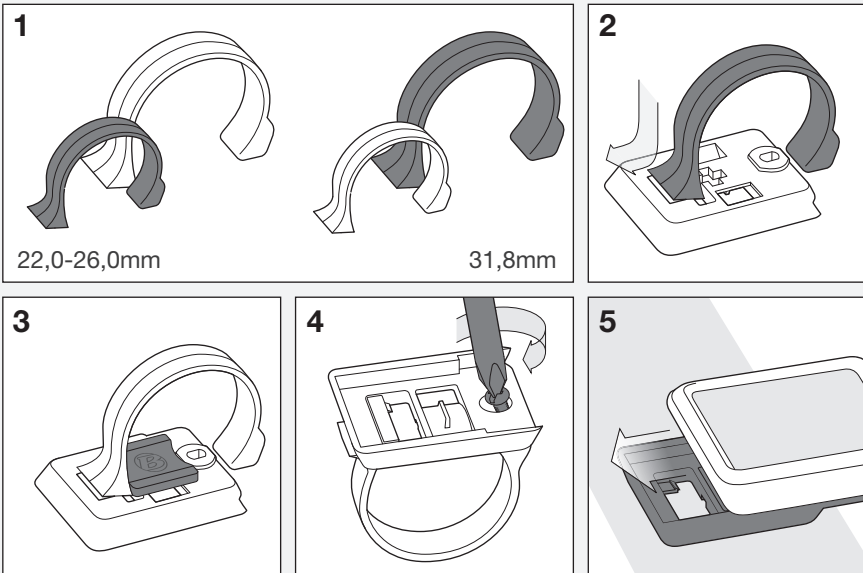


Montage

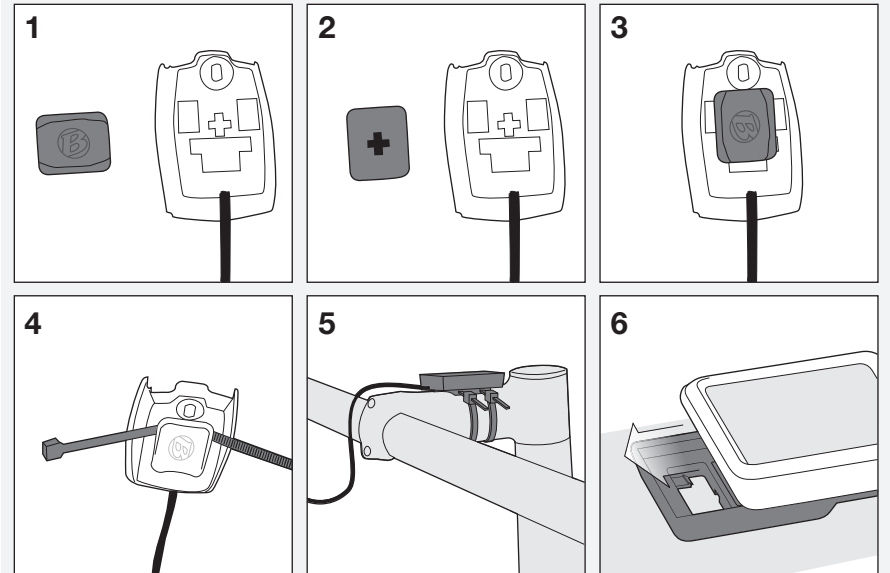
Trip 1 (bekabeld)



Montage op het stuur

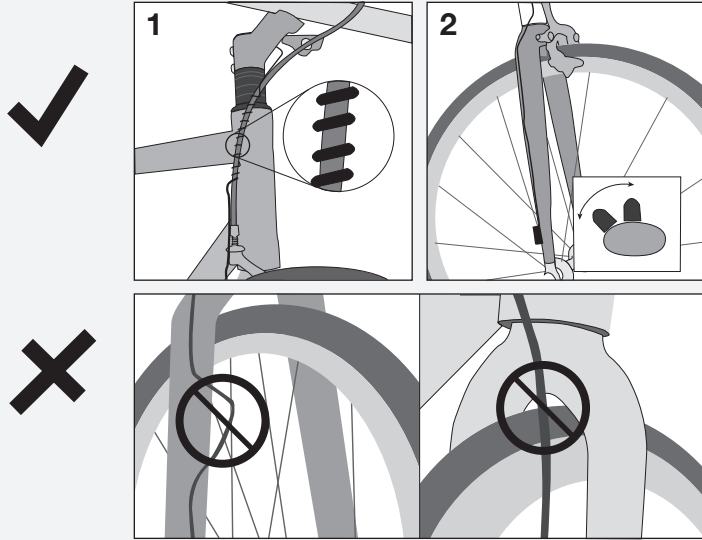


Montage op de stuurpen

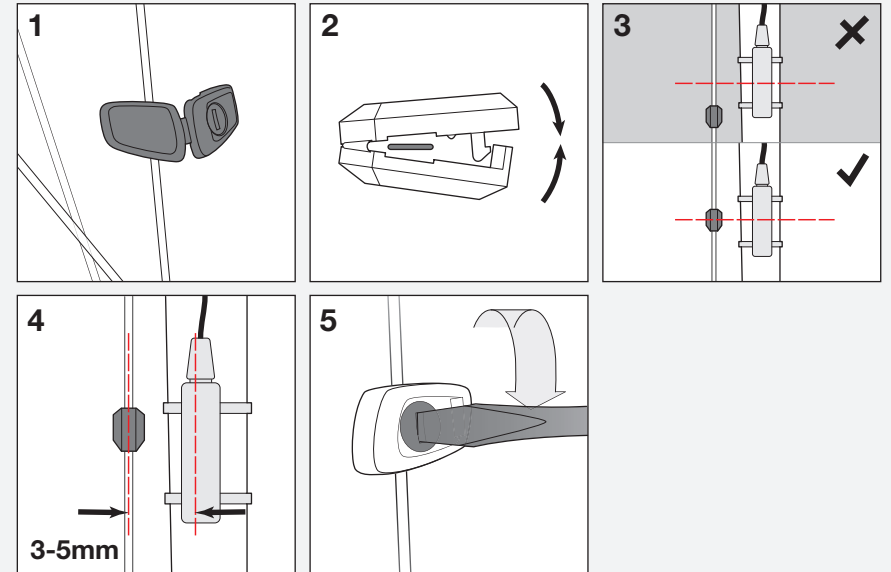


Kabel bevestigen

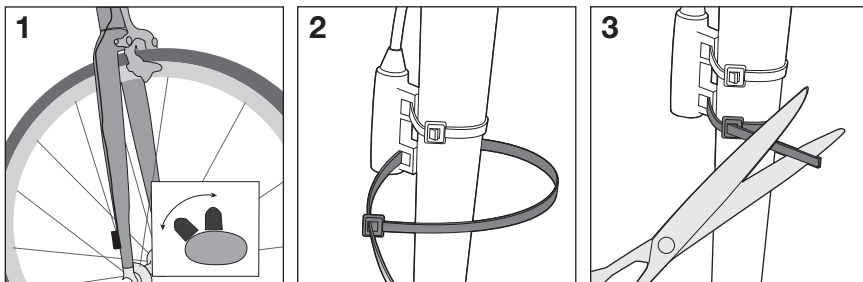
Zorg ervoor dat de computerkabel niet in contact komt met de band, velg of met de spaken. Contact met de bedrading kan de computer beschadigen of jij kunt hierdoor de controle over de fiets verliezen en vallen.



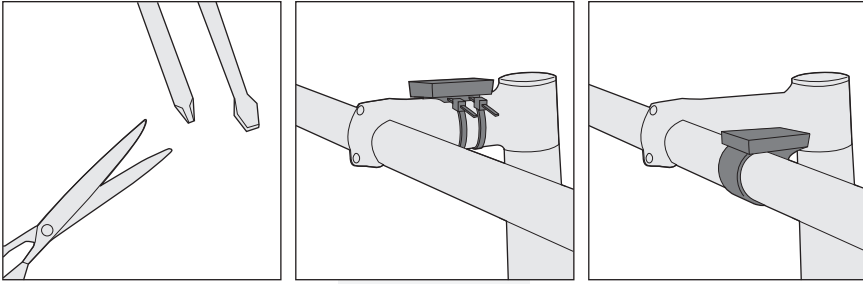
Wielmagneetje monteren



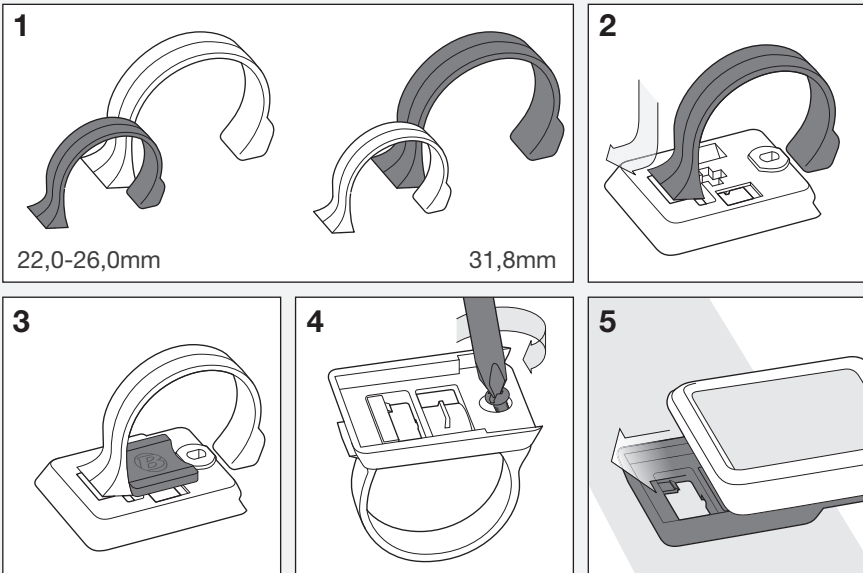
Wielsensor monteren



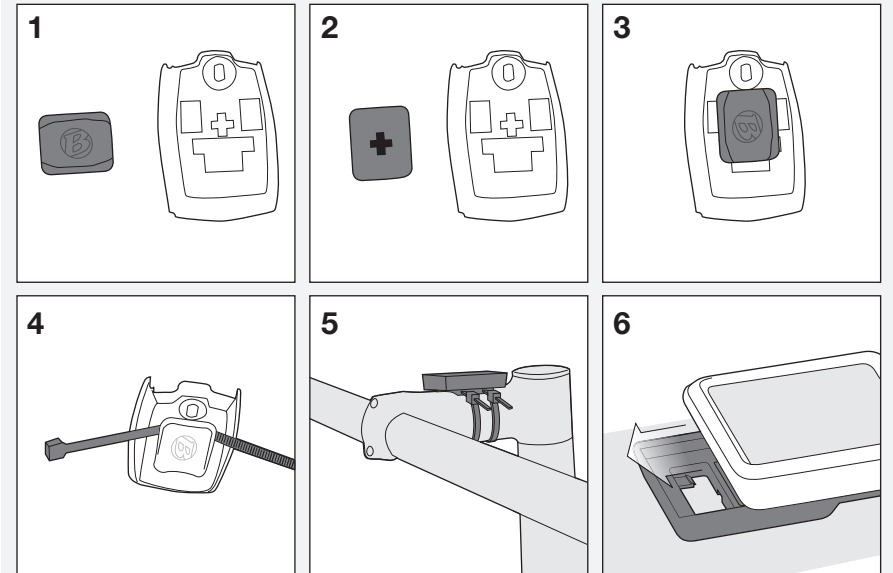
Trip 4W (zonder kabels)



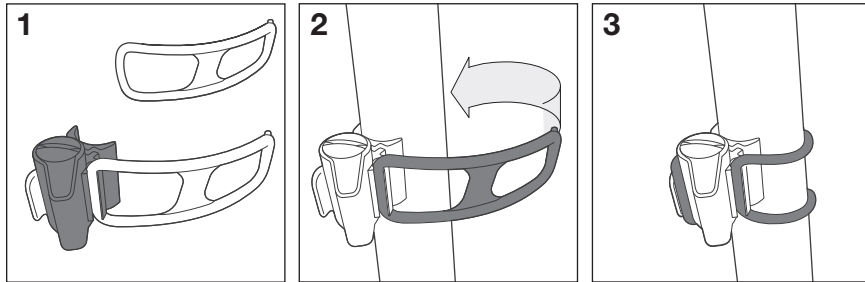
Montage op het stuur



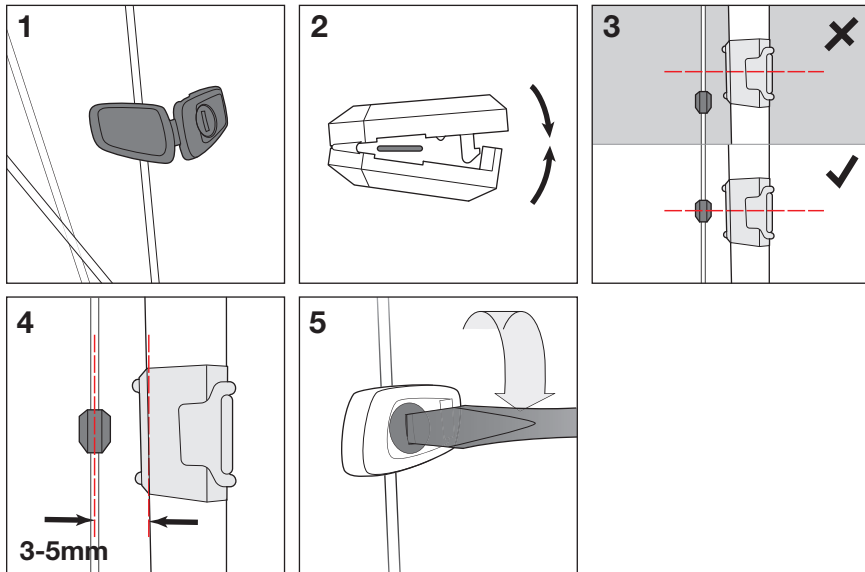
Montage op de stuurpen



Kabelloze wielsensor monteren



Wielmagneetje monteren



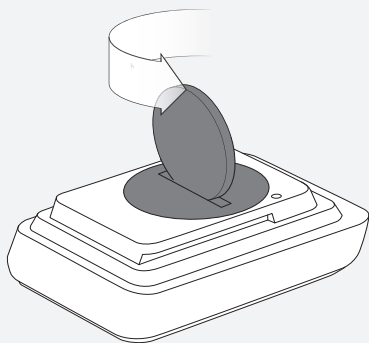
Onderhoud van de batterij

Wanneer de computer onjuiste gegevens weergeeft, is de batterij mogelijk bijna leeg. Vervang de batterij wanneer de computer niet goed werkt of vervang de batterij elke zes maanden. Wanneer je een nieuwe batterij koopt, kun je de oude batterij het beste meenemen naar de winkel. Dit is het batterijtype: CR2032, lithiumbatterij, 3 volt.

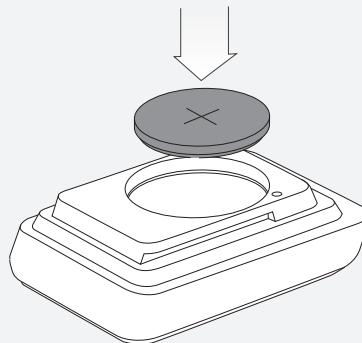
Wanneer je de batterij verwijdert, worden de totaalwaarden voor de functies automatisch opnieuw ingesteld op nul. Als je de totalen noteert voordat je de batterij verwijdert, kun je de totalen naderhand handmatig instellen.

De batterij vervangen

1. Haal de computer uit de houder. Draai het batterijdekseltje ongeveer een kwartslag linksom (Afbeelding 9). Je kunt dit het beste doen met een munt of platte schroevendraaier.
2. Verwijder het dekseltje om toegang te verkrijgen tot de batterij. Zorg ervoor dat je de rubberen afsluitring niet verliest.
3. Verwijder de oude batterij.
4. Plaats de nieuwe batterij met de 'plus' en het opschrift naar boven (Afbeelding 10).
5. Plaats het batterijdekseltje met de rubberen afsluitring en draai het een kwartslag rechtsom.



Afbeelding 9. Het batterijdekseltje verwijderen



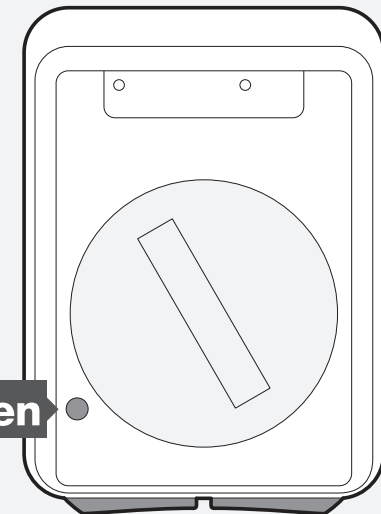
Afbeelding 10. De nieuwe batterij plaatsen

Opnieuw instellen

Opnieuw instellen verwijdert alle gegevens en instellingen. Voordat je de computer opnieuw instelt, is het aan te raden het totale aantal kilometers op de kilometerteller op te schrijven zodat je dit nummer later gedurende de instelling opnieuw kunt instellen.

Opnieuw instellen

Houd de knop voor opnieuw instellen (AC) twee seconden lang vast (Afbeelding 11). Je kunt dit het beste met een pen doen. De knop bevindt zich op de achterkant van de computer.



Opnieuw instellen

Afbeelding 11. De knop voor opnieuw instellen

Problemen oplossen

Als je problemen ondervindt met de Trip-computer, kun je deze gids raadplegen voor probleemoplossing. Je lokale Bontrager-dealer kan je ook verder helpen.

Symptoom	Mogelijke oorzaken	Oplossing
Het scherm is leeg	Batterij is bijna leeg, niet geplaatst of niet juist geplaatst	Zorg ervoor dat de batterij juist is geplaatst en vervang deze indien nodig
Gegevens zijn onregelmatig	Het magneetje is niet juist uitgelijnd met of bevindt zich te ver van de sensor	Pas de plaatsing van het magneetje en de sensor aan
	Batterij is bijna leeg, niet geplaatst of niet juist geplaatst	Zorg ervoor dat de batterij juist is geplaatst en vervang deze indien nodig
Huidige snelheid ontbreekt	Het magneetje is niet juist uitgelijnd met of bevindt zich te ver van de sensor	Pas de plaatsing van het magneetje en de sensor aan
	Batterij voor kabelloze sensor is bijna leeg (alleen voor Trip 4W)	Vervang de batterij in de sensor
Onjuiste snelheid	Onjuiste wielmaat	Wielmaat opnieuw instellen
	Het magneetje is niet juist uitgelijnd met of bevindt zich te ver van de sensor	Pas de plaatsing van het magneetje en de sensor aan

Beperkte garantie

Raadpleeg bontrager.com of Bontrager-dealer voor gedetailleerde informatie over garantie.

www.bontrager.com

Bontrager en Bontrager B-Dot zijn geregistreerde handelsmerken van Trek Bicycle Corporation. ©2010 Trek Bicycle Corporation, Waterloo, Wisconsin 53594 VS.
Alle rechten voorbehouden.